

**Бычков Николай Александрович,**  
кандидат экономических наук, доцент,  
Институт системных исследований в АПК НАН Беларуси

**Хаткевич Галина Владимировна,** старший преподаватель,  
Белорусский государственный экономический университет,

## ОЦЕНКА ФИНАНСОВОГО СОСТОЯНИЯ СЕЛЬСКОХОЗЯЙСТВЕННЫХ ОРГАНИЗАЦИЙ В КОНТЕКСТЕ СТРУКТУРНЫХ ПРЕОБРАЗОВАНИЙ

**Аннотация.** Развитие аграрного сектора Республики Беларусь предполагает совершенствование механизмов структурных преобразований, направленных на создание благоприятных условий для эффективного функционирования сельскохозяйственных организаций и их устойчивого развития, включая регулирование имущественных отношений, действующие механизмы финансового оздоровления сельскохозяйственных организаций, экономической безопасности. Важное значение имеет проведение оценки финансового состояния организаций, эффективности структурных преобразований как основы для подготовки мероприятий по повышению устойчивости их работы, улучшению финансового состояния, выработки мер по снижению фискальных рисков.

В статье авторами сделан системный, комплексный анализ финансового состояния сельскохозяйственных организаций, в том числе в разрезе организационно-правовых форм и механизма оздоровления, выявлены слабые и сильные стороны, отражены направления улучшения показателей.

**Ключевые слова:** Структурные преобразования, организационно-правовые формы, финансовое состояние, экономическая эффективность.

Под структурными преобразованиями мы понимаем процесс целенаправленного перевода предприятия в целом либо его значимого элемента в новое качественное состояние при которой изменяется: производственный процесс, имущественный комплекс, финансы, структура управления и т.д. Реформирование сельскохозяйственных организаций нельзя понимать, как самоцель. Основная задача – повышение эффективности хозяйствования, стабилизация экономики и динамичное развитие производства.

По состоянию на 1 января 2025 г. в сельском хозяйстве Республики Беларусь функционирует 1455 организаций различных организационно-правовых форм хозяйствования. При этом характерно отметить, что за пределами ведомственного управления Министерства сельского хозяйства и продовольствия находится 600 объектов из которых более 400 – общества с ограниченной ответственностью (далее – ООО). С 2022 по 2025 гг. отмечается тенденция снижения численности сельскохозяйственных акционерных обществ на 7 %, унитарных предприятий на 11 %. Среди организационно – правовых форм хозяйствования отмечается рост ООО на 111,4 %. На долю хозяйственных обществ в структуре анализируемых форм приходится 69 %, среди них ООО – 30 % [1]. Для сравнения отметим, что такая тенденция характерна и для сельского хозяйства России.

Классификация сельскохозяйственных организаций по формам собственности показывает, что на долю объектов государственной собственности приходится 17,4 % (–3,3 п. п. к 2022 г.), частной собственности – 76,4 % (+2,9 % п. п. к 2022 г.), иностранной собственности – 6,2% (+ 0,4 п. п. к 2022 г.). Трансформация организационно – правовых форм сельскохозяйственных организаций во многом определяется институциональной средой их функционирования, а также происходящими процессами реорганизации организаций, иных сделок с имущественными



комплексами, совершенствованием системы управления. Исследованиями установлено, что примерно раз в пять лет в республике меняется механизм управления государственным имуществом, направленный на эффективное использование имущества предприятий и иных ресурсов, совершенствования системы управления. Именно этими обстоятельствами объясняется сложившаяся устойчивая тенденция снижения в сельском хозяйстве государственных унитарных предприятий, развития частных форм хозяйствования в том числе с участием государства.

В разрезе сложившихся организационно-правовых форм сельскохозяйственных организаций Республики Беларусь, находящихся в системе управления Министерства сельского хозяйства и продовольствия, нами осуществлена комплексная системная оценка финансового состояния организаций за период 2020–2023 гг. *по показателям ликвидности, финансовой устойчивости и прибыльности* в соответствии с законодательством [2].

Показатели ликвидности характеризуют способность организации исполнять краткосрочные обязательства и включают в себя текущую ликвидность, быструю ликвидность, свободный денежный поток, оборачиваемость краткосрочной кредиторской и дебиторской задолженности и запасов, а также финансовый цикл.

Динамика изменения текущей ликвидности в разрезе организационно-правовых форм организаций указывает, что для СПК характерен очень низкий риск (значение более 2); ОАО, ООО, УП – низкий риск (значение от 1,5 до 2); ЗАО – средний риск (значение от 1,25 до 1,5); ЧУП – высокий риск (значение от 1 до 1,25). Критический риск (значение менее 1) не установлен.

Анализ значений быстрой ликвидности в 2023 году, также показал очень низкий риск этого показателя для СПК (значение более 1,2), для хозяйственных обществ и унитарных предприятий в совокупности – критический риск (значение менее 0,7).

Характеризуя значение свободного денежного потока в период с 2020 по 2023 гг., можно сделать вывод, что по всем организационно-правовым формам наблюдается тренд снижения данного показателя, при этом в ЗАО, СПК в данном периоде отмечается положительный свободный денежный поток, в ОАО, ООО, УП, ЧУП – этот показатель имеет или приобретает отрицательное значение.

Оборачиваемость краткосрочной дебиторской задолженности во всех организационно-правовых формах, кроме ЧУП, находится в диапазоне от 12 до 50,8 дней, при этом для ЧУП исследованиями установлено, что данный показатель составил 1,5 – 1,9 дня, здесь наблюдается сокращение оборачиваемости краткосрочной дебиторской задолженности, в ОАО, ЗАО, ООО, СПК, УП – наоборот, этот показатель имеет тренд увеличения значений.

Характеризуя оборачиваемость кредиторской задолженности, можно сделать вывод, что в ОАО, СПК, УП, ЧУП наблюдается снижение данного показателя, в то время как в ЗАО и ООО, наоборот, – увеличение продолжительности оборачиваемости.

Анализ динамики изменения оборачиваемости запасов показал, что по всем организационно-правовым формам организаций наблюдается снижение периода оборачиваемости запасов, за исключением СПК, где этот показатель вырос со 189 до 201 дня.

Финансовый цикл в ОАО, СПК, ЧУП в исследуемом периоде увеличился, в то время как в ЗАО, ООО наблюдается снижение данного показателя. Для УП на начало и конец исследуемого периода величина финансового цикла не изменилась, хотя ее значение колебалось в течение этого периода.

Показатели финансовой устойчивости характеризуют долговую нагрузку организации и включают коэффициенты финансового левериджа, покрытия процентных выплат, а также отношения процентных обязательств к прибыли до налогообложения, начисления процентов и амортизации *EBITDA*

Характеризуя значение коэффициента финансового левериджа в 2023 г., следует отметить, что очень низкий риск (значение менее 0,5) характерен для СПК и ЗАО, для



остальных организационно-правовых форм установлен низкий риск (значение от 0,5 до 1). Средний риск (значение от 1 до 1,5), высокий риск (значение от 1,5 до 2), критический риск (значение более 2 или отрицательное) в 2023 г. не установлен.

Коэффициент покрытия процентных выплат для всех организационно-правовых форм в 2023 г. имеет очень низкий риск (значение более 2).

Анализ значений коэффициента покрытия процентных обязательств к EBITDA показал, что ОАО, ЗАО, УП, ЧУП не способны исполнять свои обязательства по кредитам и займам, а также по лизинговым платежам. Динамика значения этих показателей свидетельствует о высокой долговой нагрузке вышеуказанных организаций. Что же касается СПК и ООО, то значения этого коэффициента означают, что данные организации способны своевременно исполнять обязательства по кредитам и займам, а также по лизинговым платежам.

Показатели прибыльности характеризуют способность организации получать прибыль и включают рентабельность активов, собственного капитала и инвестиций, точку безубыточности и запас финансовой прочности

Анализ данного показателя установил, что в исследуемом периоде в таких организационно-правовых формах, как ОАО, ЗАО, ООО, УП, наблюдалась тенденция увеличения рентабельности активов, в то время как в СПК и ЧУП – снижение. При этом, если для СПК характерны значения очень низкого и низкого риска, то для ЧУП – средний и высокий риск.

Исследованиями установлено, что динамика рентабельности собственного капитала и рентабельности инвестиций в целом соответствуют установленным тенденциям, характерным для рентабельности активов.

Анализ точки безубыточности за 2022–2023 гг. показал снижение данного показателя для ОАО, во всех остальных организационно-правовых формах отмечается рост данного показателя, для УП в исследуемом периоде этот показатель находился примерно на прежнем уровне.

Установлено, что в 2022–2023 гг. во всех организационно-правовых формах сельскохозяйственных организаций отмечается снижение запаса финансовой прочности.

Экономическая эффективность проводимых структурных преобразований организации нами рассмотрена по следующей формуле:

$$ЭСП = \Delta ЧА + ЧП, \quad (1)$$

где: ЭСП – экономическая эффективность преобразований, руб.;

ЧП – чистая прибыль, руб.;

$\Delta ЧА$  – изменение (прирост) стоимости чистых активов, руб.

В рамках сложившихся в республике организационно-правовых форм динамика изменения данного показателя представлена в таблице 1.

Данные свидетельствуют, что в анализируемом периоде сумма прироста чистых активов и размера чистой прибыли по совокупности исследуемых организационно-правовых форм имеет положительный характер.

Таблица 1

Экономическая эффективность проводимых структурных преобразований  
в расчете на 1 организацию, тыс. руб.

Организационно-правовая форма	Экономическая эффективность проводимых структурных преобразований ( $ЭСП = \Delta ЧА + ЧП$ )											
	2020 г.			2021 г.			2022 г.			2023 г.		
	$\Delta ЧА$	ЧП	ЭСП	$\Delta ЧА$	ЧП	ЭСП	$\Delta ЧА$	ЧП	ЭСП	$\Delta ЧА$	ЧП	ЭСП
ОАО	969	677	1646	1733	1093	2826	10135	1795	11930	3807	1571	5379
ЗАО	4694	4205	8899	212	568	781	9452	1855	11307	4269	1792	6061



ООО	11560	16	11576	59	131	189	5033	393	5426	1708	1535	3243
СПК	4134	4229	8362	4713	4792	9504	21385	8566	29951	9175	6823	15998
УП	1092	563	1655	1136	822	1958	8988	1321	10308	3692	1579	5270
ЧУП	7486	923	8408	912	582	1493	6906	-548	6357	1903	364	2313
Итого:	1382	759	2141	1595	1109	2704	9973	1754	11728	3852	1691	5549

По критериям оценки степени риска наступления банкротства [3, 4] за период с 2020 по 2023 гг. численность организаций, находящихся в системе управления Министерства сельского хозяйства и продовольствия Республики Беларусь (далее – Минсельхозпрода), можно классифицировать следующим образом (таблица 2).

Таблица 2

Анализ степени риска наступления банкротства  
сельскохозяйственных организаций за 2020–2023 гг.

Наименование объектов	Степень риска наступления банкротства	Количество организаций, ед.								Изменение (+/-) 2023 г. к 2020 г.	
		2020 г.		2021 г.		2022 г.		2023 г.		(+/–) ед.	(+/–) п. п.
		ед.	%	ед.	%	ед.	%	ед.	%		
1	2	3	4	5	6	7	8	9	10	11	12
Сельскохозяйственные организации системы управления Минсельхозпрода	<i>низкая</i>	411	43,3	397	43,8	464	52,7	<b>467</b>	<b>54,9</b>	56	11,6
	<i>средняя</i>	249	26,2	246	27,2	242	27,5	<b>229</b>	<b>26,9</b>	-20	0,7
	<i>высокая</i>	173	18,2	163	18,0	123	14,0	<b>103</b>	<b>12,1</b>	-70	-6,1
	<i>критичная</i>	116	12,2	100	11,0	51	5,8	<b>51</b>	<b>6,0</b>	-65	-6,2
<i>Итого</i>		<b>949</b>	<b>100</b>	<b>906</b>	<b>100</b>	<b>880</b>	<b>100</b>	<b>850</b>	<b>100</b>	<b>-99</b>	

Данные свидетельствуют, что с 2020 по 2023 гг. сложилась устойчивая тенденция сокращения численности организаций со средней, высокой и критичной степенью риска наступления банкротства. Это свидетельствует о положительных результатах проводимых в республике организационно-экономических мероприятий в области финансового оздоровления сельскохозяйственных организаций и государственной поддержки. Вместе с тем, в 2023 г. 383 сельскохозяйственные организации находились в зоне *средней, высокой и критичной* степени риска наступления банкротства, что предполагает выработку мер по предупреждению несостоятельности и банкротства, предусматривающих достижение значений показателей оценки степени риска наступления банкротства, соответствующих критериям для низкой степени риска наступления банкротства, на период их реализации, не превышающий трех лет.

В региональном аспекте классификация сельскохозяйственных организаций по степени риска наступления банкротства в 2023 г. представлена на рисунке 1.



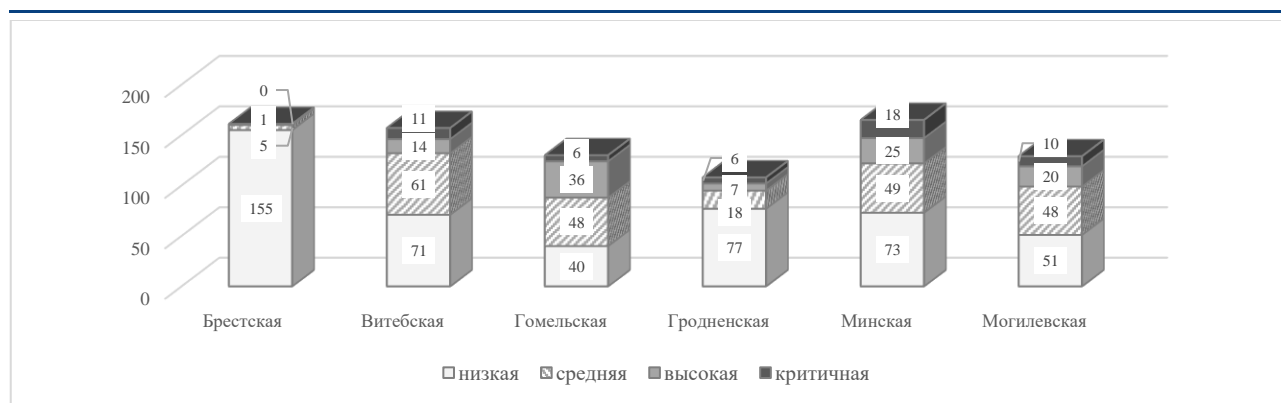


Рисунок 1. Степень риска наступления банкротства сельскохозяйственных организаций, подотчетных Минсельхозпроду РБ за 2023 г.

Данные свидетельствуют, что в зоне *средней, высокой и критичной* степени риска наступления банкротства в Витебской области находится 54,8 % сельскохозяйственных организаций, в Гомельской – 69,2 %, в Могилевской – 60,5 %, в Минской – 55,8 %, в Гродненской – 28,8 %, в Брестской области – 3,7 %.

Отмечается обратно пропорциональная зависимость: чем выше степень риска наступления банкротства, тем больше государственная поддержка (средства республиканского и местных бюджетов) на единицу земельной площади (таблица 3).

Таблица 3

Группировка сельскохозяйственных организаций в зависимости от доли государственной поддержки к выручке от реализации продукции

Доля выделенных средств из республиканского и местных бюджетов в выручке от реализации продукции, %	Количество организаций								Изменение 2023 г. к 2020 г.	
	2020 г.		2021 г.		2022 г.		2023 г.			
	всего, ед.	%	всего, ед.	%	всего, ед.	%	всего, ед.	%	(+/- ед.)	(+/- п.п.)
от 0 до 10 %	453	48,6	300	34,0	323	36,7	297	35,1	-156	-13,5
от 10 до 20 %	250	26,8	163	18,5	158	18,0	128	15,1	-122	-11,7
от 20 до 30 %	100	10,7	120	13,6	96	10,9	83	9,8	-17	-0,9
от 30 до 40 %	58	6,2	89	10,1	82	9,3	57	6,7	-1	0,5
от 40 до 50 %	31	3,3	67	7,6	47	5,3	55	6,5	24	3,2
от 50 до 60 %	13	1,4	54	6,1	43	4,9	38	4,5	25	3,1
от 60 до 70 %	10	1,1	16	1,8	37	4,2	36	4,3	26	3,2
от 70 до 80 %	8	0,9	26	2,9	22	2,5	32	3,8	24	2,9
от 80 до 90 %	3	0,3	12	1,4	18	2,0	24	2,8	21	2,5
от 90 до 100 %	1	0,1	16	1,8	15	1,7	19	2,2	18	2,1
свыше 100 %	6	0,6	19	2,2	39	4,4	78	9,2	72	8,6
Итого:	933	100,0	882	100,0	880	100,0	847	100,0	x	x





В частности, сельскохозяйственные организации Витебской, Могилевской и Гомельской областей, где доля организаций со средней, высокой и критичной степенью риска наступления банкротства составляет более 50 % общей численности организаций, получили на единицу земельной площади государственной поддержки в 1,5–2 раза больше, чем организации Брестской, Гродненской и Минской областей.

Данные свидетельствуют, что в 2023 году более чем в 25 % сельскохозяйственных организаций размер государственной поддержки составил свыше 50 % выручки от реализации продукции, в 78 предприятиях (или 9,2 % общей численности организаций) – 100 % и более. При этом за период с 2020 по 2023 гг. численность организаций последней группы увеличилась в 13 раз.

Среди организационно-правовых форм наибольшим размером государственной поддержки по отношению к выручке от реализации продукции характеризуются ОАО и УП, меньшим – ЗАО, ООО, СПК (таблица 4).

Таблица 4

Отношение государственной поддержки к выручке от реализации продукции в зависимости от организационно-правовых форм сельскохозяйственных организаций

Орган изацио нно- правов ая форма	Выделено средств из республиканского и местных бюджетов								Изменение 2023 г. к 2020 г.	
	2020 г.		2021 г.		2022 г.		2023 г.		(+/–)	%
	всего, тыс. руб.	в % к выручк е от реализ ации продук ции	всего, тыс. руб.	в % к выручк е от реализ ации продук ции	всего, тыс. руб.	в % к выручк е от реализа ции продук ции	всего, тыс. руб.	в % к выруч ке от реализ ации проуц ии		
ОАО	452934	8,18	797058	11,98	954174	11,65	1296002	14,40	843068	286,1 3
ЗАО	9292	4,80	16496	12,21	20486	8,60	21759	8,07	12467	234,1 7
ООО	508	3,91	1276	5,99	1320	8,99	1242	5,77	734	244,4 9
СПК	32522	3,95	44464	4,70	46950	4,08	60282	4,77	27760	185,3 6
УП	225245	9,92	366599	14,91	428018	14,71	568175	18,56	342930	252,2 5
ЧУП	24215	8,72	50263	15,31	99173	20,52	104027	20,47	79812	429,6 0
Всего:	744716	8,17	1276156	12,10	1550121	11,94	2051487	14,53	1306771	275,4 7

Результаты комплексной системной оценки финансового состояния сельскохозяйственных организаций системы управления Минсельхозпрода показывают, что в исследуемом периоде, несмотря на рост государственной поддержки, финансовое состояние организаций нельзя признать устойчивым, что характеризуется следующими тенденциями: критическое значение показателя риска быстрой ликвидности свидетельствует об отсутствии устойчивого финансового состояния организаций в краткосрочном периоде при



возникновении сложностей с реализацией продукции; высокая оборачиваемость краткосрочной дебиторской задолженности может быть связана с ухудшением расчетной дисциплины, снижением эффективности работы организаций с дебиторами и вероятностью возникновения проблем с погашением краткосрочных обязательств; высокое значение коэффициента отношения просроченных обязательств к EBITDA характеризует высокую долговую нагрузку сельскохозяйственных организаций и т.д.

По состоянию на 1 марта 2025 года в результате проводимой работы по финансовому оздоровлению сельскохозяйственных организаций в контексте действующего законодательства [5, 6] функционирует 273 сельскохозяйственные организации.

По итогам за 2024 г. в сравнении с бизнес-планами финансового оздоровления соответствующего периода и фактическими результатами за 2023 г. вытекают следующие результаты:

*1. Выполнение утвержденных индикаторов бизнес-плана финансового оздоровления на 2024 г.* Расчеты показывают, что 64,5 % организаций, находящихся под действием Указа № 399 не обеспечили выполнение установленных планом показателей по производству молока (в Витебской области – 76 %), 67,1 % – по производству мяса КРС (в Витебской области – 81,6 %), 77 % – по производству зерна (в Витебской области – 96,1 %). В 38,7 % организаций отмечается снижение выручки от реализации продукции (в Витебской области – 61 %), в 73,9 % – убытки от реализации продукции (в Витебской области – 90,7 %), в 82 % организаций – ниже рентабельность продаж (в Витебской области – 92,5 %).

Результаты мониторинга выполнения бизнес-плана финансового оздоровления указывают на то, что большинство утвержденных органами государственного управления планов носят виртуальный характер и не могут рассматриваться в качестве инструмента эффективного управления неплатежеспособными сельскохозяйственными организациями.

*2. Изменения основных индикаторов за 2024 г. в сравнении с 2023 г.* Расчеты показывают, что в 2024 году в сравнении с 2023 годом в 62,7 % организаций отмечается положительная динамика роста производства молока, в 51,7 % организаций – производства мяса КРС, в 68,5 % организаций – производства зерна. В 69,3 % организаций обеспечен рост выручки от реализации продукции, в 46,9 % организаций отмечается рост прибыли от реализации продукции. Рост рентабельности продаж обеспечил 41 % организаций, снижение рентабельности продаж – 54 %. Рост финансовых обязательств отмечается в 53,3 % организаций, снижение просроченных обязательств – в 43,3 %.

*3. Оценка финансовых обязательств неплатежеспособных организаций.* Мониторинг показывает, что в целом по совокупности неплатежеспособных организаций в 2024 году сумма финансовых обязательств превысила уровень 2023 года на 108,4 % и составила **987211 тыс. руб.**, просроченных обязательств – соответственно на 110,4% и 1439187 тыс. руб. В 2024 г. на 1 рубль выручки от реализации продукции приходилось 1,5 руб. финансовых обязательств, в т.ч просроченных – 0,380 руб. Доля просроченных обязательств в общей сумме обязательств за 2023 – 2024 гг. в среднем по республике практически не изменилась, за исключением Гродненской и Гомельской областей, где отмечается незначительный рост.

В 2024 году количество неплатежеспособных организаций, где сумма просроченных обязательств превысила выручку от реализации продукции, составила 60 организаций. Обращает на себя внимание, что по группе организаций, находящихся в финансовом оздоровлении, отмечается динамика роста соотношения государственной поддержки и выручки от реализации продукции (рисунок 2).



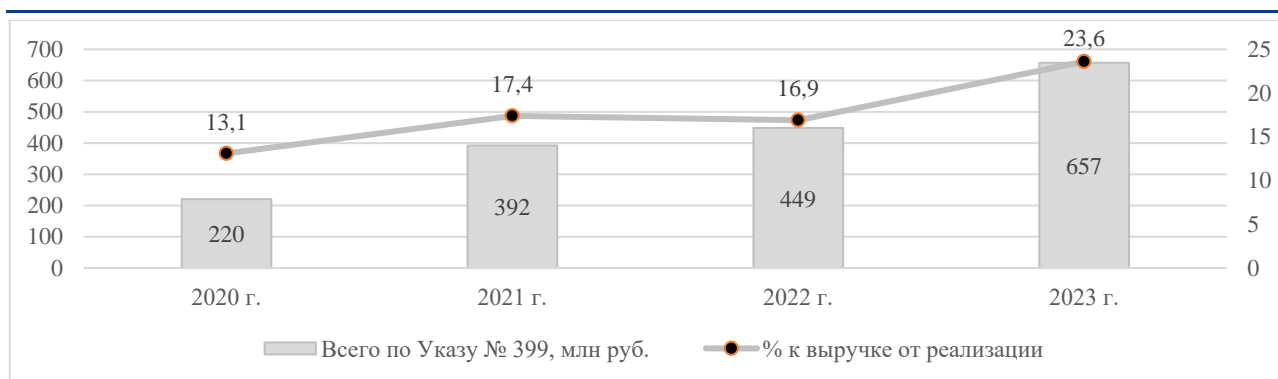


Рисунок 2. Размер государственной поддержки и ее отношение к выручке от реализации продукции

Данные свидетельствуют, что за период с 2020 по 2023 гг. доля государственной поддержки в выручке от реализации продукции выросла на 10,5 п. п., что в определенной мере свидетельствует о низкой эффективности использования выделяемых средств из республиканского и местных бюджетов для развития производства. Группировочные расчеты показали, что в 2023 г. в 86 сельскохозяйственных организациях (или 32 % организаций, находящихся в процедуре финансового оздоровления), государственная поддержка составляла более 50 % выручки от реализации продукции (таблица 5).

Таблица 5

Группировка сельскохозяйственных организаций в процедуре финансового оздоровления в зависимости от соотношения суммы государственной поддержки к выручке от реализации продукции (Указ №399)

Соотношение государственной поддержки к выручке, %	Количество организаций								Изменение 2023 г. к 2020 г	
	2020 г.		2021 г.		2022 г.		2023 г.			
	всего ед.	%	всего ед.	%	всего ед.	%	всего ед.	%	(+/- ед.)	(+/- п.п.)
от 0 до 10 %	103	38,9	60		54	20,0	38	14,1	-65	-24,8
от 10 до 20 %	87	32,8	57	21,2	71	26,3	62	23,0	-25	-9,9
от 20 до 30 %	25	9,4	36	13,4	34	12,6	36	13,3	11	3,9
от 30 до 40 %	25	9,4	29	10,8	39	14,4	25	9,3	0	-0,2
от 40 до 50 %	10	3,8	23	8,6	11	4,1	23	8,5	13	4,7
от 50 до 60 %	5	1,9	13	4,8	17	6,3	13	4,8	8	2,9
от 60 до 70 %	6	2,3	7	2,6	13	4,8	13	4,8	7	2,6
от 70 до 80 %	2	0,8	16	5,9	6	2,2	10	3,7	8	2,9
от 80 до 90 %	0	0,0	6	2,2	5	1,9	10	3,7	10	3,7
от 90 до 100 %	0	0,0	7	2,6	3	1,1	7	2,6	7	2,6
свыше 100 %	2	0,8	15	5,6	17	6,3	33	12,2	31	11,5
Итого:	265	100,0	269	100,0	270	100,0	270	100,0	x	x

В 33 организациях государственная поддержка превысила выручку от реализации продукции на 100 % и более.





### Заключение

Из проведенных исследований вытекает, что стратегию экономической безопасности сельскохозяйственных организаций предполагается рассматривать как комплекс мероприятий по восстановлению платежеспособности организации, ее жизнестойкости, предупреждению банкротства, модернизации производства, повышения конкурентоспособности. Она нацелена на сохранение предприятия путем разработки и реализации комплексной программы его оздоровления и технико- технологического развития и включает систему мер, направленных на выявление и устранение неэффективных структурных элементов и зон неблагополучия, выявление и использование скрытых резервов и дополнительных стимулов.

Здесь центральное место занимает выбор объектов, подлежащих структурным преобразованиям. Отбор организаций должен производиться отраслевой комиссией по предупреждению экономической несостоятельности и банкротства по критериям средней, высокой и критичной степени риска наступления банкротства, а также в случае, если просроченные обязательства превышают выручку от реализации продукции ( $K \geq 1$ ). С учетом накопленного опыта, финансовая реструктуризация должна проводиться по схеме «пять лет отсрочки и семь лет рассрочки».

Финансовое оздоровление организации важно проводить на основе системного подхода: начинать с формирования концепции предотвращения кризиса (или вывода организации из кризиса), выработать стратегию финансового оздоровления, сформировать кризис-команду и контролировать процесс финансового оздоровления. Первоочередные меры по восстановлению платежеспособности организации, касающиеся реструктуризации производства, активов, пассивов следует подразделить на оперативные (направленные на устранение неплатежеспособности организации) и тактические (направленные на восстановление финансовой устойчивости организации).

### Список литературы:

1. Бычков Н.А. Результаты структурных преобразований в АПК Республики Беларусь в контексте продовольственной безопасности /Н.А. Бычков, Г.В. Хаткевич // Флагман науки: научный журнал. – №5 (28). Том 1. Спб., ГНИИ “Нацразвитие”, май 2025.– С 329-334.
2. Об утверждении методических рекомендаций: приказ Министерства финансов Республики Беларусь от 14 октября 2021 г. № 351 // Нормативка.by.: информ. правовая система – URL: <https://normativka.by/lib/document/99293> (дата обращения: 26.01.2025).
3. Об оценке степени риска наступления банкротства: постановление М-ва экономики, М-ва финансов от 7 авг. 2023 г. № 16/46 // Национальный правовой Интернет-портал Республики Беларусь. – URL: <https://pravo.by/document/?gui-d=3961&p0=W22340308> (дата обращения: 20.01.2025).
4. Об урегулировании неплатежеспособности: Закон Респ. Беларусь от 13 дек. 2022 г. № 227-3 // Нормативка.by.: информ. правовая система (дата обращения: 22.01.2025).
5. О финансовом оздоровлении сельскохозяйственных организаций: Указ Президента Респ. Беларусь от 2 окт. 2018 г. № 399: в ред. от 18 апр. 2024 г. № 159 // Нормативка.by.: информ. правовая система (дата обращения 22.01.2025).
6. О развитии агропромышленного комплекса Витебской области: Указ Президента Респ. Беларусь от 25 февр. № 70 // Национальный правовой Интернет-портал Республики Беларусь. – URL: <https://pravo.by/document/?guid=39-61&p0=P32000070> (дата обращения: 25.01.2025).

