

Серета Татьяна Юрьевна,
кпн, учитель математики,
МАОУ «Гимназия №3», Балашиха

Тишинкина Мария Игоревна,
МАОУ «Гимназия №3», Балашиха

Васьковская Екатерина Витальевна
МАОУ «Гимназия №3», Балашиха

ТУР ВЫХОДНОГО ДНЯ В БАЛАШИХЕ

Аннотация: В статье рассматриваются достопримечательности города Балашиха, которые будут интересны путешественникам, изучающим просторы России. Поднимаются вопросы истории города и его жителей.

Ключевые слова: Достопримечательности, Подмосковье, краеведение.

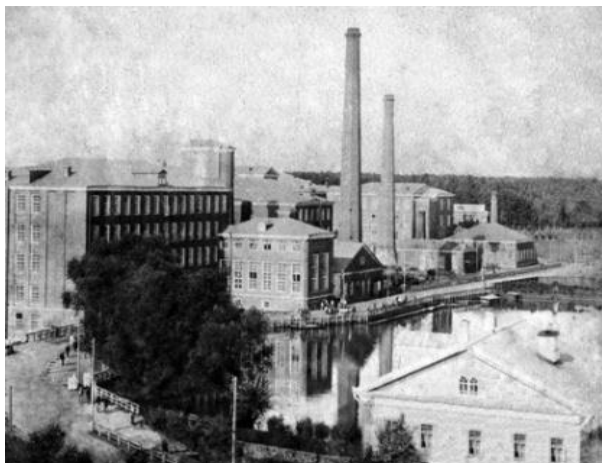
Путешествия – это неотъемлемая часть жизни современного человека. Люди стремятся исследовать новые места, знакомиться с разными культурами и получать новый опыт. Для многих путешествия – это обязательное условие счастливой жизни.



Доказано, что поездки или прогулки помогают снять накопившееся напряжение и восстановить душевные силы. Кроме того, это всегда интересно и предполагает знакомство с новыми людьми. Балашиха – это интересный для посещения город Подмосковья, который занимает первое место по площади в Московской области (площадь составляет 67,4848 км²). Крупнейшими микрорайонами Балашихи являются бывший город Железнодорожный, Балашиха-1, Балашиха-2, Балашиха-3, Заря, Купавна, Саввино, Южное Кучино, Новое Павлино, Северный, Салтыковка. Население города 518 260 чел. по результатам переписи 2022 года.

Первое упоминание местности относится к XVI веку. Датой основания Балашихи принято считать 1830 год, статус города получен в 1939 году. Районный центр в 1941–2011 годах, с 1952 года – город областного подчинения. Развитие поселений на территории округа началось с появлением дороги, ведущей из Москвы во Владимир и далее в Сибирь. Дорога эта имела печальную славу – по ней в Сибирь гнали ссыльных людей и каторжан. «Владимирка кандалная» называли ее в народе. Рядом с дорогой начали селиться люди, образовывались деревеньки, которые со временем превратились в крупные микрорайоны города. Деревни и прилегающие к ним земли принадлежали разным владельцам, среди которых наиболее известными являются Долгоруковы и Разумовские, владевшие усадьбами Горенки (в разное время), и Голицыны – хозяева Усадьбы Пехра-Яковлевское в течение 200 лет.





Обращает на себя внимание название одной из улиц Балашихи – улица Майкла Лунна. Не совсем обычное название для небольшого городка России. Оказывается, в 1830 году по инициативе князя Ивана Николаевича Трубецкого, владельца окрестных земель, возле плотины реки Пехорки была открыта деревянная фабрика, занимающаяся изготовлением сукна. На месте бывшего сельца Блошино возникает современный пятиэтажный цех, где с 1850 года начинает осуществляться основное производство. Фабрика обзаводится европейским оборудованием, для обслуживания которого прибывает специалист Майкл Лунн, в дальнейшем вставший во главе производства на 45 лет. В первой половине 2000-х годов производство было свёрнуто, фабрика закрыта, оборудование расхищено. В настоящее время помещения фабрики сдаются в аренду под коммерческие нужды. Когда-то это было градообразующее предприятие... В 2021 году на исторической территории Балашихинской хлопкопрядильной мануфактуры, признанной объектом культурного наследия федерального значения, начал реализацию проект реконструкции с целью создания современного арт-квартала «Фабрика».



На центральной улице города недалеко от плотины на Пехорке есть удивительный и очень добрый памятник – памятник дворнику! В сентябре 2007 года скульптура владимирского скульптора Игоря Черноглазова была представлена в торжественной обстановке. Дореволюционный дворник в фартуке и фуражке стоит на постаменте, опирается на метлу, а у его ног лежит дворовая собачка. Надпись на постаменте выполнена на старорусском языке, на конце слова присутствует твердый знак: «ДВОРНИКЪ».





В Балашихе есть фонтан «Парящий камень», который входит «Топ – 10» самых оригинальных фонтанов Подмосковья. Создается впечатление, что поток воды удерживает каменную глыбу на высоте более трех метров. Основание фонтана спрятано за мощными пенными струями, которые создаются множеством механических распылителей. А в темное время 30 прожекторов подсвечивают водные потоки. На самом деле эта глыба расположена на большом штыре, который почти не виден, так как его закрывает вода фонтана. Диаметр фонтана 6 м, высота – 3 м. Фонтан действует только в теплый период с апреля до октября. Когда фонтан выключают, он какое-то время стоит без воды и сразу видно, как он устроен (камень на штыре), потом его закрывают специальными досками и упаковывают к зиме.



В Балашихе есть необычайно красивые Храмы. Храм Александра Невского был построен в 1894 году на деньги состоятельной владелицы усадьбы «Горенки» – Третьяковой. На территории усадьбы Пехра-Яковлевское на высоком мысу над маленькой речкой Пехоркой расположен Храм Преображения Господня – старинный, конца XVIII века, намоленный, с невероятной светлой атмосферой: к круглой ротонде храма пристроен притвор с двумя парными колокольнями по сторонам. Церковь действующая, с интересным внутренним убранством. Рядом – территория усадьбы Пехра-Яковлевское с постройками и обширным парком.





На площади Славы 9 мая 1973 года был торжественно открыт Мемориальный комплекс "Воинская Слава Балашихинцев" и зажжён Вечный Огонь. Место памяти. По традиции в день свадьбы к памятнику приезжают молодые пары, чтобы возложить цветы. На праздновании Дня Победы здесь проводятся главные мероприятия – торжественный митинг, парад и выступления художественных коллективов.



В 1968 году по инициативе местного кружка краеведов был открыт Историко-краеведческий музей. В настоящее время в музее 3 зала, в которых располагаются постоянные экспозиции, отражающие историю края с древнейших времен до наших дней, а также выставочный зал. Основу фонда составляют коллекции документов и фотографий, а также большая коллекция бытовых предметов XIX-XX вв., есть монета времени Петра I, денга правления Анны Иоанновны, копейка 1779 года, серебряные монеты XIX века, первые денежные знаки СССР. В музее организуются квесты для разных возрастных категорий. Также проводятся тематические мероприятия в музее, такие как «Ночь музеев» и «Ночь искусств».



В окружении лесного массива, недалеко от живописного озера расположился уникальный по представленной экспозиции и единственный в Европе музей истории Войск ПВО, основан в 1978 году. Коллекция музея насчитывает более 16 тысяч экспонатов, 400 из которых – реальные образцы боевой техники и вооружения. Зал на первом этаже посвящён военным годам и зарождению ПВО. Много фотографий и личных вещей офицеров и солдат ПВО. Второй этаж – развитие ПВО в годы холодной войны. Фотографии, макеты,



спецкостюмы, пульта управления. Часть экспозиции посвящена войне во Вьетнаме. Есть большая экспозиция под открытым небом Немалый интерес не так давно рассекреченные материалы о деятельности целого ряда оборонных предприятий.



В Балашихе есть несколько парков. «Пехорка» – очень красивый и удобный парк, чисто, безопасно, функционально. Сделаны игровая, прибрежная и прогулочная зоны, дорожки для велосипедов, площадки для игр и машинок с дорожными знаками, есть спортивные площадки для волейбола, баскетбола и настольного тенниса, зона для кроссфита. Есть лодочная станция, канатная дорога и прокат велосипедов. На деревьях много белок, их можно покормить, они почти ручные. На главной сцене парка часто выступают артисты. Пестовский парк – одно из самых зеленых мест Балашихи. Ухоженная парковая зона здесь соседствует с лесистой местностью. В большом количестве встречаются хвойные деревья, кустарники с ягодами. По главной пешеходной аллее парка можно дойти из Железнодорожного района Балашихи до деревни Пестово.

Лучшие отели, рестораны и кафе для туристов города Балашихи



Четырёхзвёздочный отель "East Gate" расположился в центре города Балашиха, в 5 км от МКАД. Прогулка от отеля "East Gate" до торгового центра с кинотеатром и магазинами, а также до ледового дворца "Балашиха-Арена" занимает 1 минуту. Центральный городской парк находится в 5 минутах ходьбы.



Парк-отель «Ареал». Территория загородного Отеля простирается на 12 га – ощутите все плюсы проживания за городом. Здесь есть волейбольные и футбольные площадки,



теннисные корты, уютные беседки на берегу озера, костровая площадка. Огромный парк в альпийском стиле и неповторимая свежесть воздуха с легким ароматом хвои.



Ресторан Vasilchuki Chaiona №1. В ресторане можно попробовать блюда самых разных кухонь: европейской, восточной, паназиатской, русской, авторской – всё это складывается в единое всеобъемлющее меню. Многие блюда готовятся по оригинальному авторскому рецепту нашего корпоративного бренд-шефа Сергея Сущенко. В субботу вечером звучит живая музыка и играют зажигательные диджеи. (Балашиха, Парковая ул., 4А)

Ресторан «Дюшес». Один из лучших ресторанов в Балашихе, созданный для приятного времяпрепровождения. Ресторан отличается богатым интерьером, разнообразным меню и радушным приемом гостей. В меню блюда азербайджанской, европейской и русской кухни. Для маленьких гостей предусмотрены детская комната и аниматоры. (Ресторан «Дюшес» находится по адресу: ул. Объединения, ба.)

Средний бюджет на сутки в Балашихе, включающий проживание в отеле, поездки на общественном транспорте, еду и развлечения, составляет:

- примерная стоимость проживания на 1–3 человек – от 2000–2500 руб.

(Примеры гостиниц среднего класса: «Гостевой дом Балашиха». Адрес: ул. Трубецкая, д. 1а, Гостиница «Алексеевский» Балашиха, ш. Щелковское, д. 3. Лит. А);

- средний чек обеда в недорогом кафе Балашихи–350-450 руб.

(«Овсянка», столовая на улице Советской, 2/9 – 300 рублей; «Советская столовая», улица Советская, 36а – 250 рублей);

- транспорт – маршрутка/автобус в зависимости от района 50-75руб. (одна поездка);

- развлечения – погулять по паркам и посмотреть достопримечательности- бесплатно, а если вы хотите посетить музеи, аттракционы или кино, то стоимость билета обойдётся вам в 150-500руб.

Таким образом, итоговая стоимость суток для туристов в г. Балашиха составляет около **3000 руб.**

Балашиха – исторический и перспективный город ближнего Подмосковья, имеющий интересную историю, активно развивающийся и привлекающий большое количество туристов своими достопримечательностями, красивыми парками и т.д. Город принято называть жемчужиной Подмосковья. В городе работают уникальные музеи, в том числе Музей ц. Можно упомянуть, что в Балашихе находятся такие популярные природные зоны отдыха, как Лосиный Остров, Салтыковский и Озёрный лесопарки с красивыми озёрами ледникового происхождения, берёзовыми и дубовыми рощами. У нас есть всепогодный горнолыжный комплекс «Лисья Гора», картинная галерея, Дом-музей Андрея Белого, Музыкальный театр юного актёра «Орфей», Экодром Эквигра, Ледовый дворец имени Ю.Е. Ляпкина и многое-многое другое! Есть железнодорожный вокзал, ждем теперь открытие станции метро.

Приезжайте к нам в гости!!!



Список литературы:

1. Балашиха // Города России: энциклопедия. – М.: Большая Российская энциклопедия, 1994. – С. 35. – 559 с. – 50 000 экз. – ISBN 5-85270-026-6.
2. Евдокимов В. И. Подмосковная Балашиха. Опыт образно-географического анализа. // География. 2002. № 22. С.5-12.
3. Галанин А. Балашиха: История, факты, комментарии. – Балашиха: Дельта, 2004. – 256, [32] с. – 2000 экз. – ISBN 5-902370-08-6
4. Галанин А. Балашиха в лицах и биографиях. М.: изд-во «Дельта» – 2005.
5. Галанин А. "Балашиха в очерках и зарисовках" – М. изд. АСТ, 2003г.
6. Галанин А. "Балашиха. История в веках". М.: – изд-во "Подмосковье", 2015.

